

5. Acesso ao VPON via rede

5.1 Introdução:

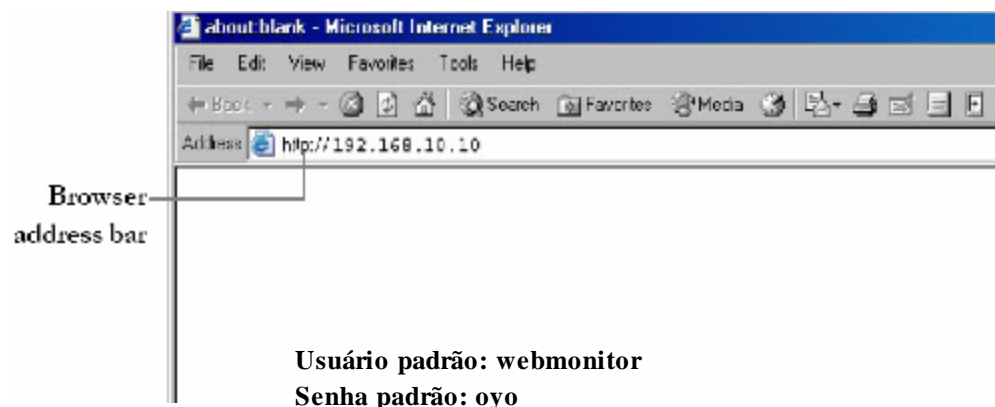
Os DVRs VPON podem ser acessados e configurados via uma rede utilizando-se de um navegador padrão para Internet. Este capítulo irá tratar sobre esse modo de acesso ao VPON.

5.2 Conectando:

Os DVRs VPON podem ser visualizados através de um navegador WEB padrão por uma rede local ou via internet. Tenha certeza que as configurações de endereços IP foram corretamente definidas, solicite ajuda de seu administrador de rede.

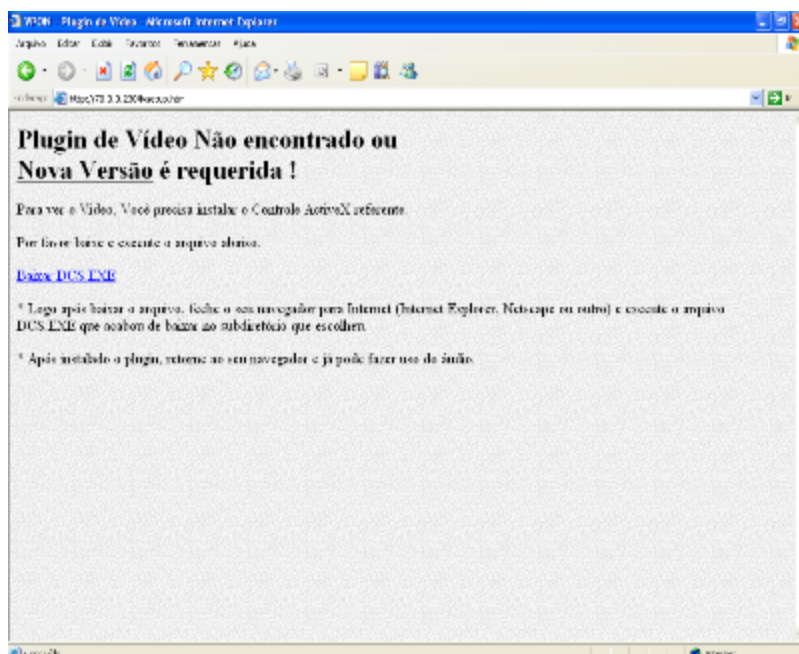
Como acessar um VPON via Navegador:

1. Abra o seu navegador e digite o endereço IP de seu VPON, o endereço padrão de fábrica é 192.168.10.10, tenha certeza que o computador que está utilizando para acessar está na mesma rede.
2. Após tecla ENTER o VPON irá lhe pedir a senha e login para acesso.

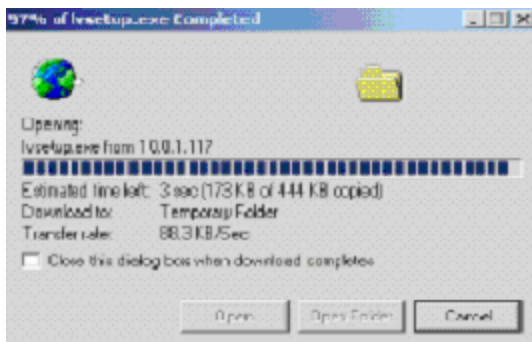


Se você estiver acessando o VPON **pela primeira vez**, será necessário a instalação de um Plugin ActiveX para acesso ao DVR, este programa será automaticamente solicitado para instalação, baixe o programa ou abra-o diretamente, e após instalar volte a página inicial do VPON conforme solicitado acima.

Atenção: Tenha certeza que você possui direitos/permissões de instalação de arquivos executáveis em seu computador para que tenha sucesso na instalação do plugin.



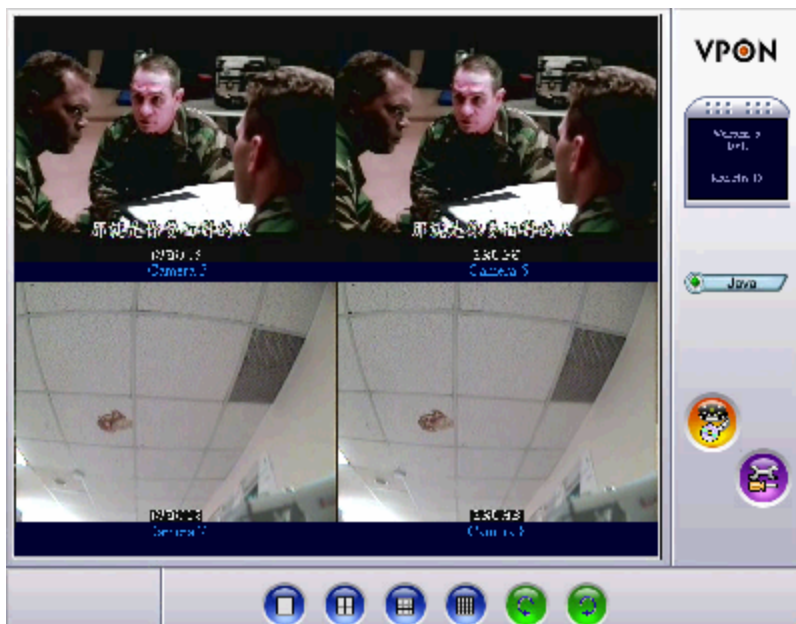
Clique em abrir, conforme mostrado acima que a instalação automaticamente iniciará após o download, ou salvar e depois execute o arquivo instalado.



Após completa a instalação, dê OK para a mensagem de conclusão de instalação conforme mostrado abaixo:

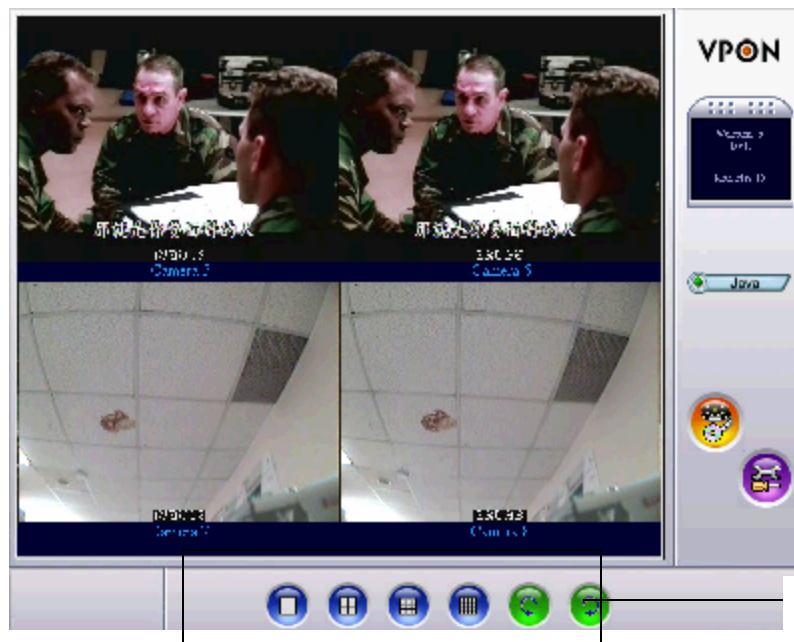


Você já está apto a acessar o VPON via rede ou Internet, essa instalação de plugins somente é necessária quando você acessa um VPON pela primeira vez ou quando uma nova versão de firmware for instalada.



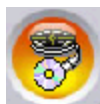
5.3 Painel de monitoramento:

O painel de monitoramento do VPON via rede é muito similar ao painel de visualização local, possui quase todos os recursos locais, exceto os que condizem exclusivamente ao monitoramento feito diretamente no VPON.



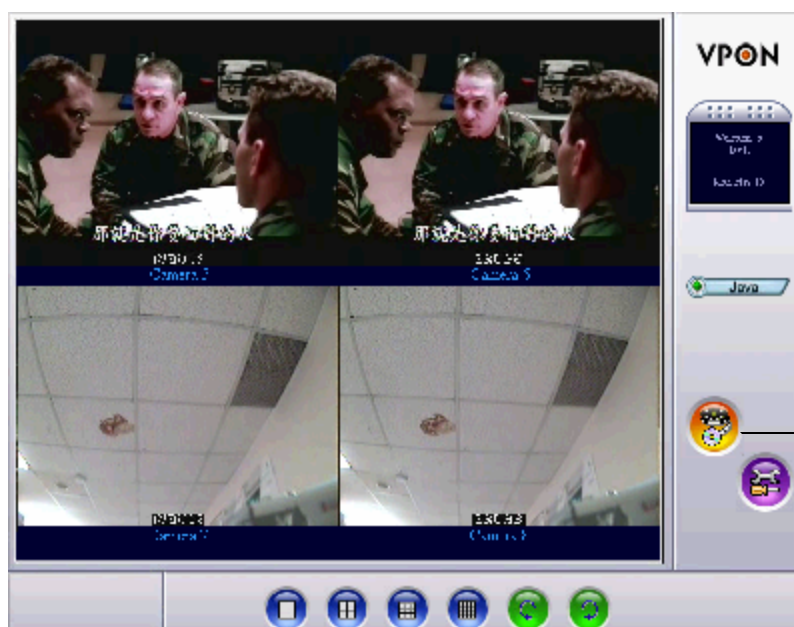
Painel de monitoramento

O sequencial de câmeras somente condiz ao monitoramento local, portanto não esta disponível via rede.



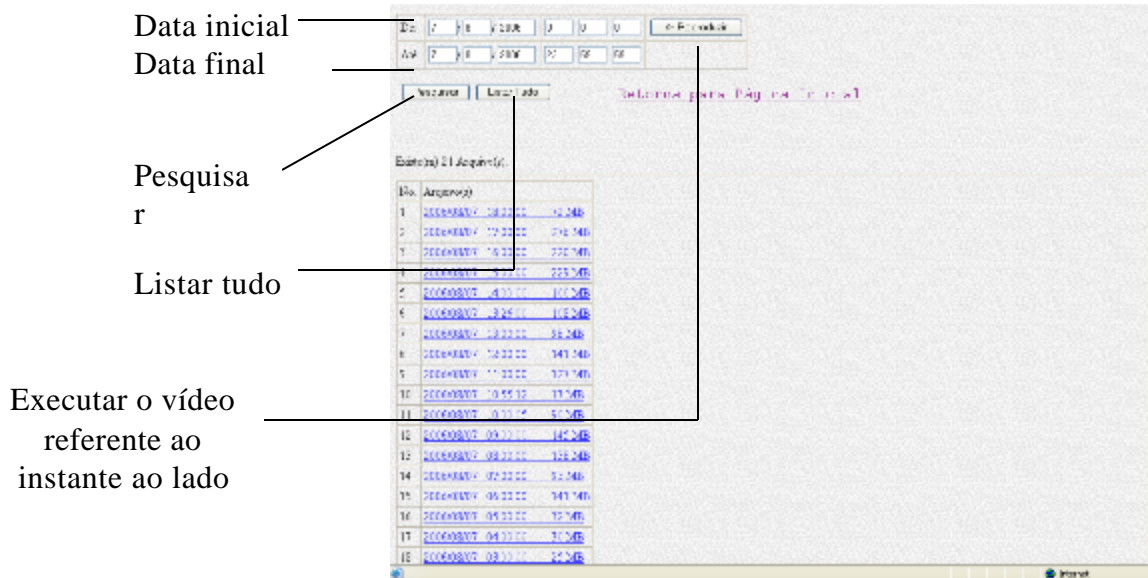
5.4 Botão para executar vídeos gravados

Através deste recurso você poderá assistir aos vídeos gravados em seu VPON



Playback

Clique em listar todos para visualizar a totalidade de gravações contidas em seu VPON.



Caso queira executar algum vídeo da lista disponível, clique encima do link e terá acesso em uma nova janela a execução do mesmo.

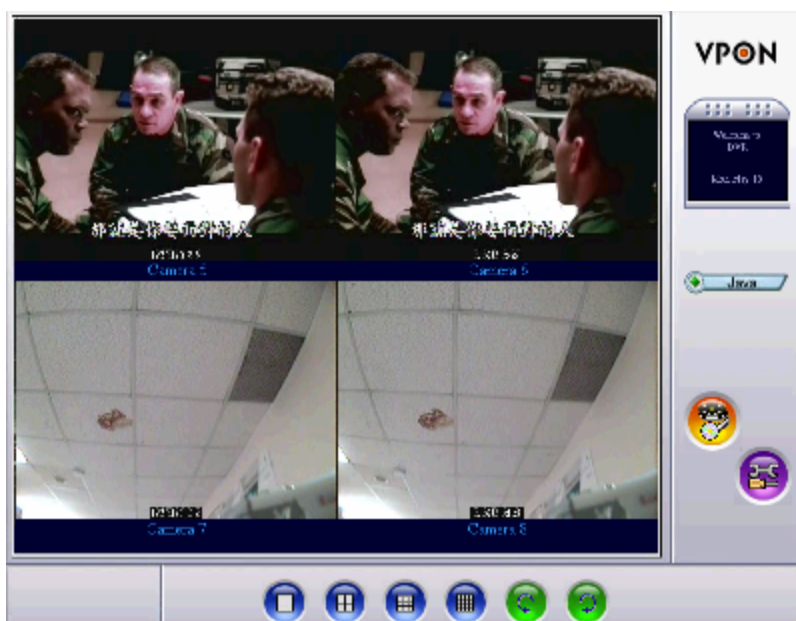
Caso queira a listagem dos vídeos de apenas um período de tempo preencha a data/hora início e a data/hora final deste intervalo e clique em reproduzir.

5.5 Painel de controle PTZ/DOME

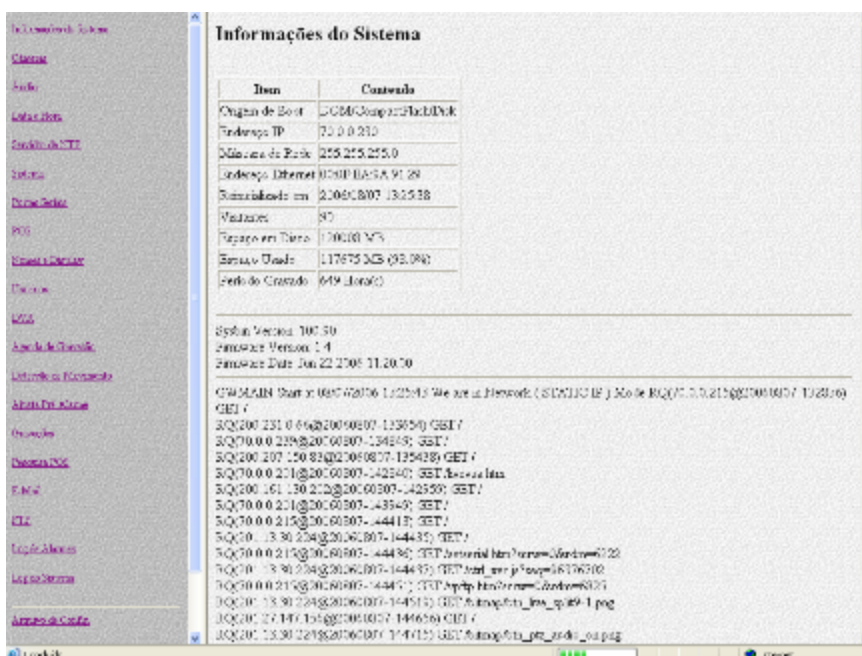
O Painel para controle de PTZ/DOME via rede é exatamente igual ao painel de controle local do VPON.



Através deste botão é possível acessar as páginas de configuração do VPON remotamente, veja as configurações possíveis a seguir:



Configurações básicas do sistema e log de acessos remotos.



5.6.2 Câmeras:

Padrão de vídeo: selecione o tipo de sinal de vídeo da câmera em questão, a opção AUTO procura automaticamente o padrão de vídeo da câmera caso você não tenha certeza.

Brilho, Contraste, Cor e Saturação: permitem o melhor ajuste de qualidade, nitidez, luminosidade e cores da câmera selecionada.

Qualidade: Ajusta a qualidade da imagem para gravação e transmissão. O padrão é 80, recomendamos que não utilize valores acima deste para não causar excesso de consumo de banda para transmissão em rede e excesso de espaço em disco para gravação.

Compressão: Habilita o modo de compressão para gravação, isto estende o número de imagens gravadas no seu disco, porém pode comprometer a qualidade da imagem. Uma opção para consumir o mínimo de disco é a utilização do protocolo H.263.

Auto Ganho: habilita a função de correção de ganho de vídeo.

Espelhamento Horizontal: inverte a imagem da câmera no sentido horizontal.

Espelhamento Vertical: inverte a imagem da câmera no sentido horizontal

Máximo conexão: limita o número de acessos via rede a essa câmera, o número zero determina que o acesso é ilimitado

Máximo de banda para essa câmera: limita qual o número máximo de BYTES por segundo para acesso total a essa câmera

Máximo de banda para cada conexão a essa câmera: limita qual o número máximo de BYTES por segundo para acesso a cada conexão a essa câmera

Marca d'água: inclui marda d'água nas gravações.

Display Local: desabilita a visualização da câmera em modo local, mas grava se necessário

PTZ: escolhe o modelo de PTZ/DOME a ser utilizada. Caso não encontre o modelo desejado entre em contato com o suporte VPON.

PTZ velocidade: seleciona a velocidade de comunicação da câmera

PTZ time out: representa o tempo de resposta a comandos enviados a câmera

PTZ ID: indica o endereço de cada câmera.

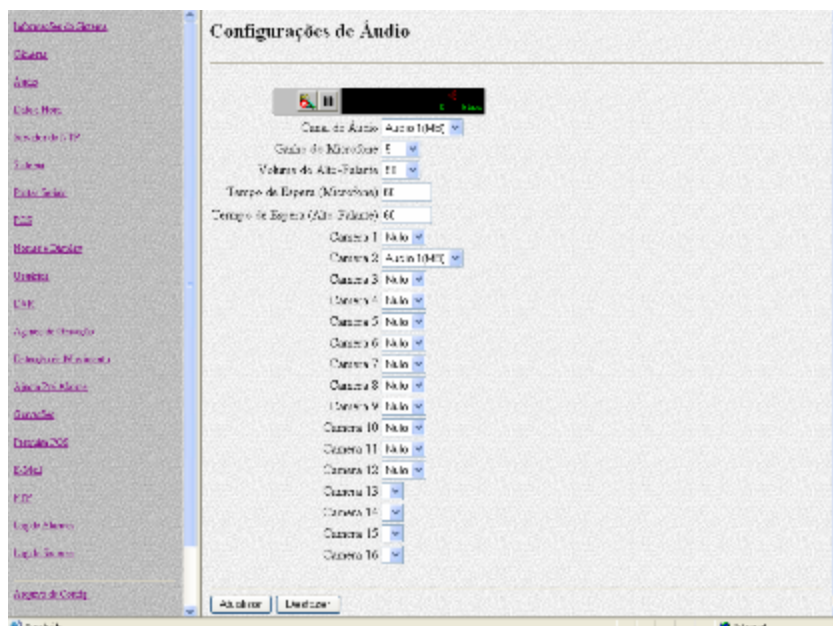
Resolução: Seleciona a resolução de gravação para esta câmera: 320 x 240 ou 640 x 480 pixels por polegada.

Copiar configuração para : Cópia as definições/configurações desta câmera para outras, atenção quanto ao ID das câmeras que receberem uma cópia da câmera em questão, haverá necessidade de ajustar os demais ID's.



5.6.3 Áudio

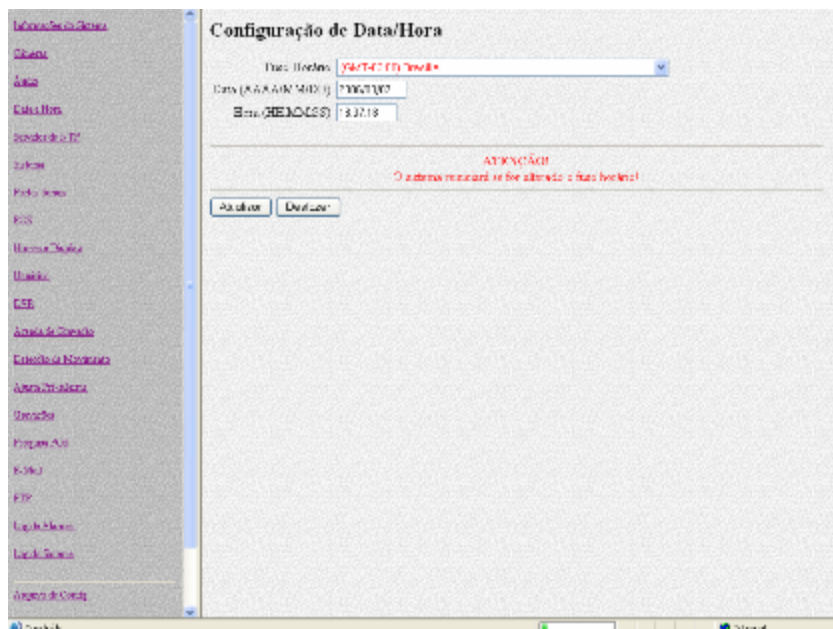
Nesta seção é possível configurar as entradas (número de entradas de acordo com cada modelo de VPON) e saída de áudio, também pode-se fazer um teste de áudio criando um loop entre o microfone e a caixa de som instalados em seu VPON e assim saber se ambos estão ok.



5.6.4 Data/Hora:

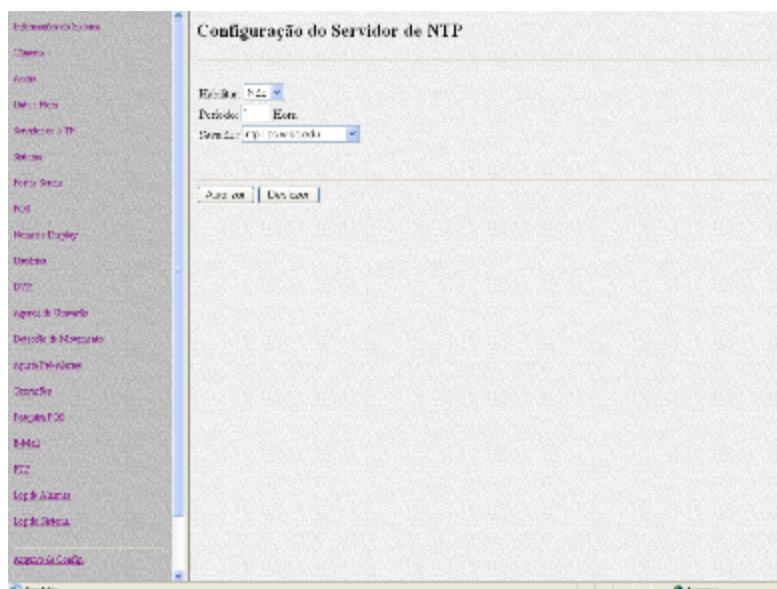
Configure data, hora e o fuso horário de sua localidade (Greenwich Mean Time).

Atenção: O DVR irá reinicializar após alterado o fuso horário.



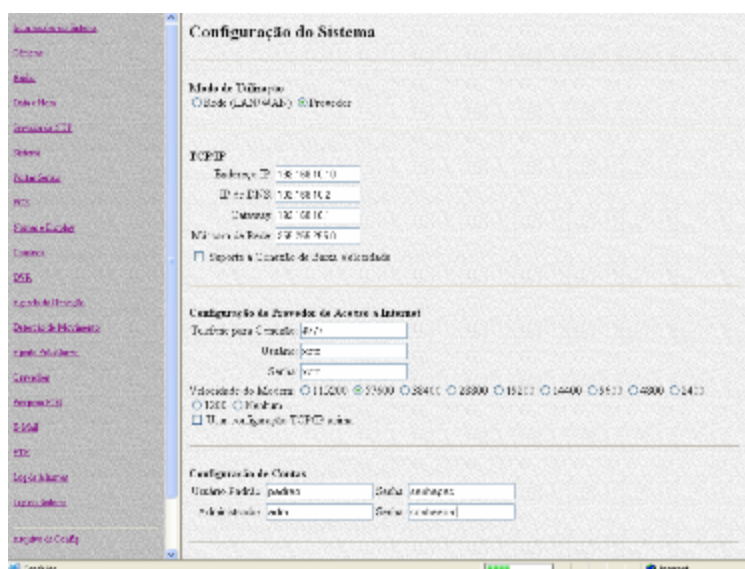
5.6.5 NTP:

Network Time Protocol (NTP) Protocolo de servidor de tempo, utilizado para sincronizar VPONs a um servidor e manter correto o tempo dentro de toda uma rede de servidores. Solicite ajuda do administrador de rede de sua empresa

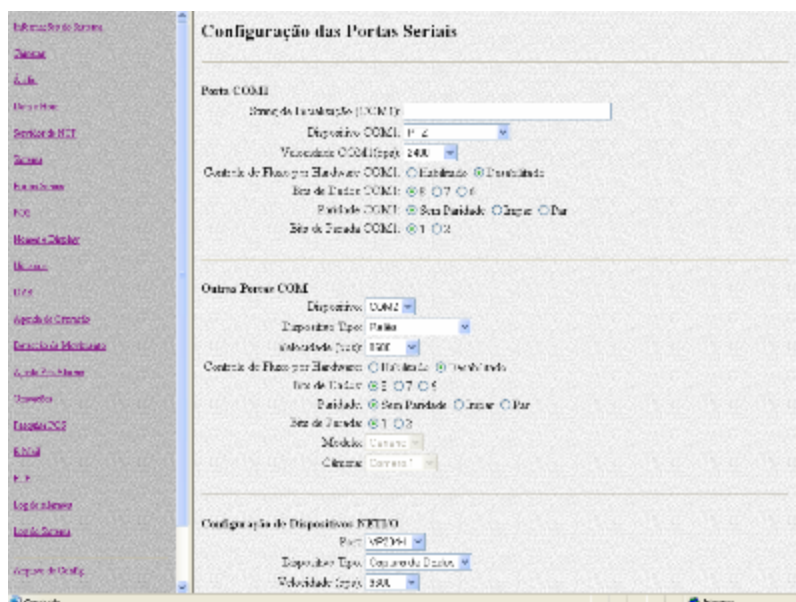


5.6.5 Configuração do Sistema:

- **Modo de operação:** tipo de conexão: rede ou provedor. Quando no modo provedor o VPON irá fazer a discagem a um provedor conforme configurado, porém não perde suas funcionalidades e acesso via rede local.
- **TCP/IP:** Configurações básicas de rede, consulte o administrador de rede para obter tais informações.
- **Contas de usuário Administrador e padrão**
- **Servidor de registros:** Utilizado para registrar o VPON em um servidor de DNS reverso para os casos de uso de IP dinâmico

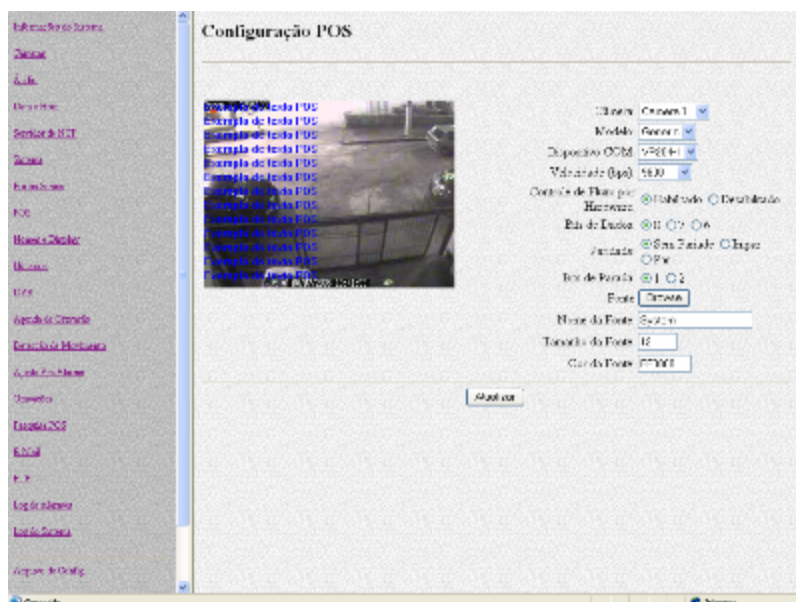


- **Portas seriais**– configuração das portas seriais e os dispositivos conectados a ela.



5.6.8 Configuração POS

Configura-se todos os detalhes de uso da solução POS



5.6.9 Alarmes e controles remotos:

GPIO (General purpose input output) significa Entradas e Saídas de uso geral, trata-se de relês secos conectados ao VPON que permitem estar conectados a outros dispositivos e receber sinais (entradas) e monitorá-los bem como alterar condições de saídas (ligar ou desligar dispositivos eletro-eletrônicos). Alguns dispositivos de entrada precisam ser configurados como NC (normally closed) normalmente fechados, ou seja, com o contato fechado ou NO (normally open) normalmente abertos ou desligados para que se possa perceber a alteração de estado do mesmo, enquanto os dispositivos de saída podem ser configurados como Ligados ou Desligados.

Alarm Status & Remote Control Page

Alarm Status

GPIO 1	GPIO 2	GPIO 3	GPIO 4	GPIO 5	GPIO 6	GPIO 7	GPIO 8
NC	NO	NC	NO	NC	NO	NC	NO

GPIO 9	GPIO 10	GPIO 11	GPIO 12	GPIO 13	GPIO 14	GPIO 15	GPIO 16
NC	NO	NC	NO	NC	NO	NC	NO

Refresh the page to update the Alarm Status.

Remote Control

GPIO 1	GPIO 2	GPIO 3	GPIO 4	GPIO 5	GPIO 6	GPIO 7	GPIO 8
OFF	OFF	OFF	OFF	OFF	OFF	OFF	OFF

Refresh

5.6.10 Texto nas câmeras (Nomes e displays)

Este menu permite que seja incluído na imagem de uma câmera um texto de acordo com sua necessidade, este texto pode ser o nome do local onde está instalado esta câmera ou uma referência que facilite a identificação da mesma. O campos X e Y referem-se a posição horizontal e vertical respectivamente, dentro do quadro da imagem. Nesta mesma seção pode-se dar nomes as câmeras para identificá-las via acesso remoto.

Configuração de Nomes e Displays

Configurar Nome do Servidor e das Câmeras

Nome do Servidor	SPOTREVIEW.L
Câmera 1	Câmera 1
Câmera 2	Câmera 2
Câmera 3	Câmera 3
Câmera 4	Câmera 4
Câmera 5	Câmera 5
Câmera 6	Câmera 6
Câmera 7	Câmera 7
Câmera 8	Câmera 8
Câmera 9	Câmera 9
Câmera 10	Câmera 10
Câmera 11	Câmera 11
Câmera 12	Câmera 12

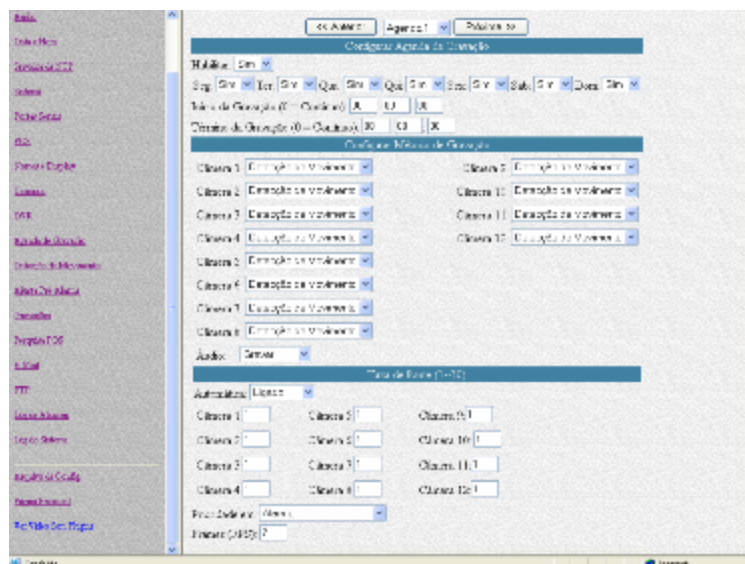
Texto no Vídeo (Não use acentuação nem ' ')

Câmera 1	SPOTREVIEW.L	Horizontal	Y	U	U
Câmera 2	SPOTREVIEW.L	Horizontal	Y	U	U
Câmera 3	SPOTREVIEW.L	Horizontal	Y	U	U
Câmera 4	SPOTREVIEW.L	Horizontal	Y	U	U

5.6.13 Agenda de gravação:

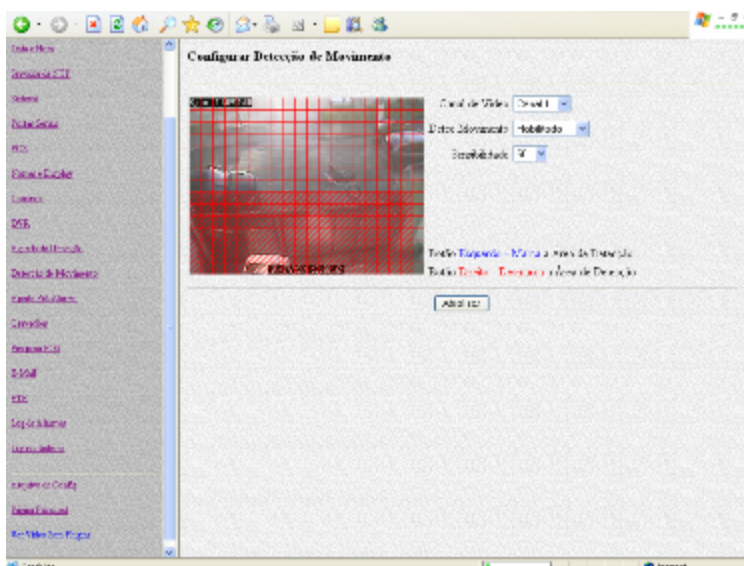
Utilize este menú para inserir agendas de gravação a seu critério, é possível criar até 16 agendas e eleger a gravação priorizada caso algum alarme ou detecção de movimento seja detectado.

Nota: A opção taxa de quadros por segundo AUTOMÁTICO, o DVR irá distribuir toda a capacidade de gravação em número de quadros de acordo com a necessidade de cada câmera, ou seja, haverá continuamente uma análise para redistribuição dos quadros gravados por segundo, caso o item PRIORIDADE seja ativado, ele prevalecerá perante o automático e de acordo com a taxa de quadros indicada para o evento.



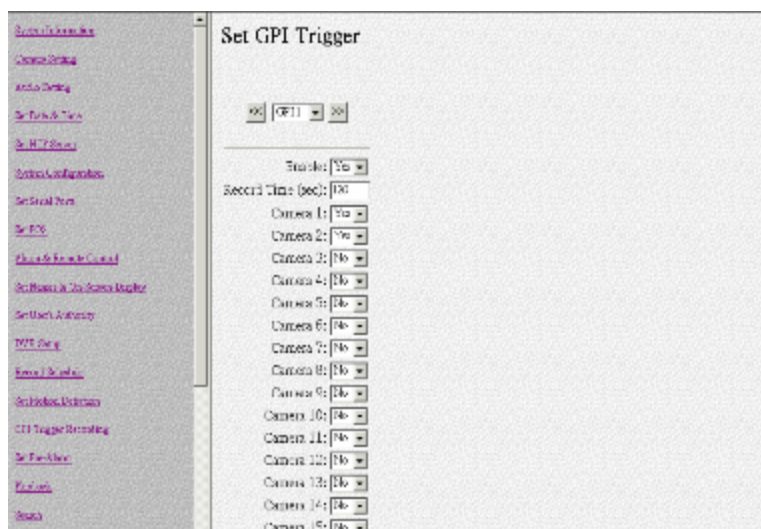
5.6.14 Detecção de movimentos:

1. Câmera: Selecione a câmera que deseja configurar
2. Habilita ou desabilita a detecção de movimentos
3. Sensibilidade: ajusta o nível de sensibilidade da detecção de movimentos
4. Utilize o mouse para marcar os quadros ou uma área de quadros que deseja que detecte movimentos. Utilize os botões direito e esquerdo do mouse para marcar e desmarcar os quadros.



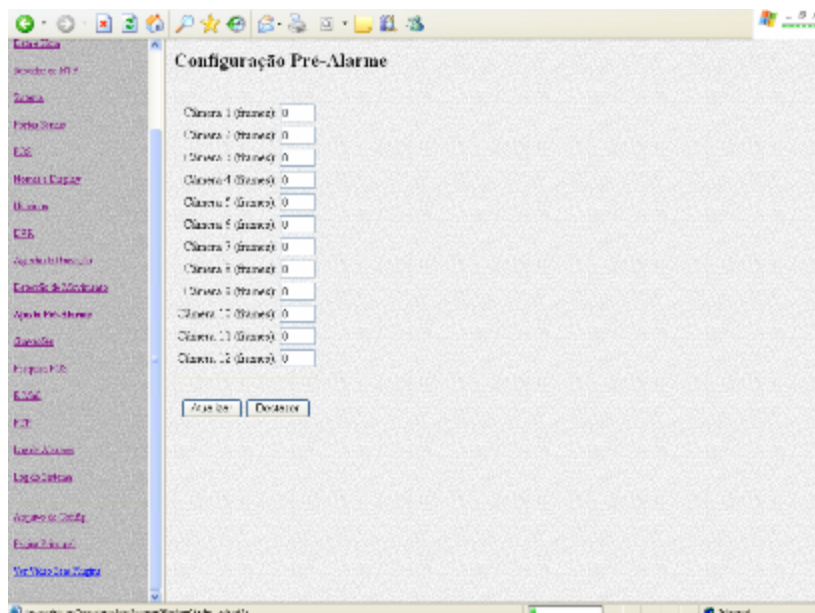
5.6.15 Gravação por GPI

Usado para gravar diante de recebimento de alarmes ou sensores, exemplo: um sensor conectado na porta de entrada de sua empresa irá iniciar a gravação da câmera 3 que refere-se a este local.



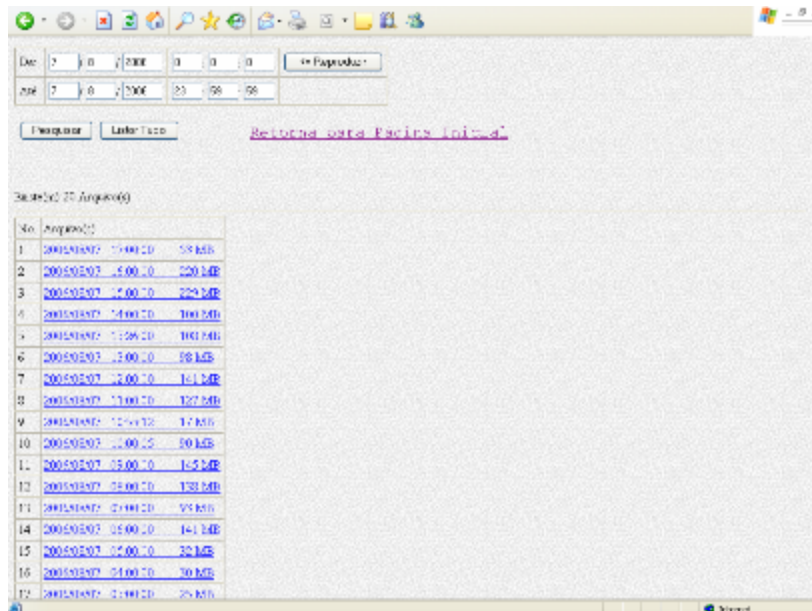
5.6.16 Pré-Alarme:

Use esta opção para definir quantos quadros deseja que o VPON grave ANTES de algum evento, o máximo para cada câmera é de 300 quadros.



5.6.17 Gravações:

Para visualizar uma gravação escolha e intervalo de tempo ou apenas um determinado instante, no caso do intervalo de tempo, clique em pesquisar e depois escolha o arquivo desejado na lista resultante, para um instante determinado apenas clique em reproduzir.



Ao visualizar a janela de playback, você poderá alterar o tamanho da imagem visualizada, quantas câmeras deseja ver simultaneamente e qual a sequência de câmeras a visualizar.

Outro item que pode ser configurado é o consumo de banda deste playback, se sua rede não possui recursos de banda para uma visualização rápida, clique em baixo consumo de banda.

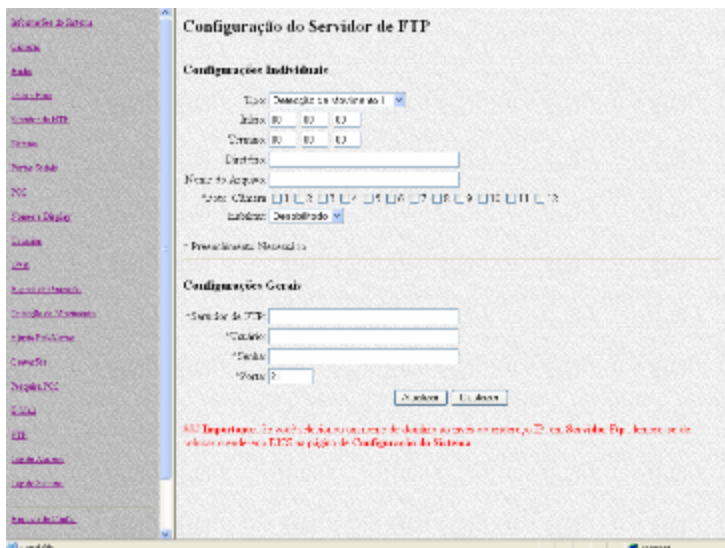
Caso queira baixar o vídeo em questão em seu microcomputador clique no link baixar e salvar.



Você poderá alterar o tempo que deseja visualizar clicando no local indicando hora, minuto ou Segundo e então digitar o período desejado, ou se preferir, clicar com o mouse no ponteiro com a barra de rolagem conforme indicado na figura acima e soltar no momento em que deseja que o vídeo seja executado.

5.6.20 FTP

Você pode configurar o seu VPON para que envie fotos a um determinado servidor FTP diante de um evento de alarme (GPI) ou detecção de movimento.



Na área de Configurações individuais você determina quais os dados do servidor FTP que deseja receber as fotos, bem como o diretório que irá armazená-las. Escolha quais os alarmes e quais as detecções de movimento que deseja usar com esse recurso e marque quais câmeras deseja que sejam enviadas as fotos.

Nota: Se você configurar o endereço do servidor de ftp com um nome, então o campo DNS das configurações IP de seu VPON também deverá ser preenchido (em configurações do sistema)

5.6.21 Logs de Alarmes:

Todo alarme será incluído no log incluindo Detecção de movimentos, Relês (GPIO), Erro de disco (hd), perda sinal de vídeo e eventos POS. O usuário poderá acessar os logs de acordo com a data desejada.

